



# MIEUX ENSEMBLE



**DOSSIER**

PLACE AU VÉLO !

## L'ACTU EN BREF 03>08

➔ Mir reda Elsassisch ìn Saint-Louis Agglomération ùn mìt Radio Quetsch

## L'AGGLO EN VERT 16>17

➔ Chacun de nous peut agir pour le climat

## L'AGGLO AVANCE 18>20

➔ De nouveaux domaines d'action

## L'AGGLO ET VOUS 21>22

➔ Un nouvel élan pour les animations jeunesse

## SANTÉ CLIMAT ÉCONOMIE : NOS ENJEUX POUR AUJOURD'HUI ET POUR DEMAIN



**Jean-Marc DEICHTMANN**  
Président de Saint-Louis Agglomération

Nous avons vécu en 2020 une année particulière qui nous a mis à rude épreuve. Pourtant, malgré le poids de la crise sanitaire, malgré nos vies et nos activités bouleversées, nous avons continué à avancer.

Tout au long de cette année, Saint-Louis Agglomération s'est attachée à gérer le présent et à préparer l'avenir autour de trois enjeux intimement liés.

L'un de ces enjeux est bien sûr la santé, souligné par la crise sanitaire. Une offre de soins accessible à tous est essentielle pour la qualité de vie et le bien-être de chacun. C'est pourquoi nous avons mis en place une Commission dédiée à la santé qui va œuvrer pour que chaque habitant de notre territoire puisse trouver près de chez lui le professionnel de santé dont il a besoin.

Un territoire qui va bien, c'est aussi un territoire dont les entreprises sont dynamiques. Face aux difficultés liées aux différentes périodes de confinement, Saint-Louis Agglomération s'est mobilisée pour soutenir l'économie locale. Pour la vitalité de notre tissu économique, nous allons ainsi créer un comité Emplo-

Formation qui accompagnera entreprises et habitants.

Un autre enjeu incontournable, c'est bien sûr la lutte contre le réchauffement climatique. Dans ce domaine, Saint-Louis Agglomération a déjà lancé des actions d'envergure comme le Plan Climat ou sa labellisation Cit'ergie. Elle encourage la biodiversité, la rénovation des logements, une mobilité plus respectueuse de l'environnement avec, notamment, le vélo..., et va renforcer encore davantage ses actions dans les années qui viennent.

Qu'il s'agisse de la santé, de l'emploi ou de l'environnement, chacun d'entre nous, en tant que citoyen, a un rôle à jouer. Nous pouvons tous respecter les gestes barrières, adopter des habitudes de consommation locales et agir en faveur de notre planète, pour être pleinement acteurs de notre vie, de notre monde. Je vous invite à ajouter vos efforts à ceux de Saint-Louis Agglomération pour contribuer à faire de notre territoire un espace accueillant, attractif, où chacun prend plaisir à habiter.

Mobilisons-nous tous ensemble !

## UNE NOUVELLE GRIFFE POUR SAINT-LOUIS AGGLOMÉRATION

« Terres d'avenir » : La nouvelle signature de notre collectivité imprime sa marque.

Depuis le mois de septembre dernier, cette signature accompagne tous les documents de Saint-Louis Agglomération, dont ce numéro du « Mieux ensemble ».

Le logo est mis en valeur dans un aplat blanc qui définit les contours de trois espaces, symbole des trois pays, des trois frontières et des trois anciennes intercommunalités qui ont donné naissance à Saint-Louis Agglomération.



### Valoriser notre territoire

Plus moderne et dynamique, cette nouvelle identité est la marque de notre communauté d'agglomération qui joue un rôle de plus en plus important dans notre vie quotidienne et le développement de notre région des trois frontières.

Elle permet aussi de reconnaître plus facilement ses supports de communication tout en valorisant notre territoire auprès des entreprises et des différentes institutions.

## 37 COMMUNES CONNECTÉES À LA FIBRE

Fin 2021, l'ensemble de notre territoire sera couvert par la fibre optique !

37 communes sur 39\* disposent désormais de la fibre optique depuis le 1<sup>er</sup> décembre 2020. Le déploiement s'achèvera cette année pour la partie ouest de Blotzheim et les communes de Hégenheim et Landser.

Avec 10 900 abonnements souscrits (référence janvier 2021), le taux de commercialisation est déjà de 30 %. Il dépasse même les 50 % dans les huit communes prioritaires (Buschwiller, Knoeringue, Koetzingue, Liebenswiller, Magstatt-le-Haut, Rosenau, Steinbrunn-le-Haut et Zaessingue) ; avec un record pour Rosenau (62 %) ! Cet engouement est la preuve, s'il en fallait une, que le très haut débit répond à un besoin fort des habitants, permettant par la même occasion de réduire la fracture numérique, pour les particuliers comme pour les entreprises.

Pour rappel, le déploiement de la fibre a été initié par la Région Grand Est en partenariat avec Saint-Louis Agglomération.



Pour en savoir plus :  
[www.rosace-fibre.fr](http://www.rosace-fibre.fr)

\*À Saint-Louis, le déploiement est assuré sur fonds propres par un opérateur.

- 3 > 8 L'ACTU EN BREF
- 9 > 15 DOSSIER
- 16 > 17 L'AGGLO EN VERT
- 18 > 20 L'AGGLO AVANCE
- 21 > 22 L'AGGLO ET VOUS
- 23 > 24 NOTRE AGGLO

**Le magazine intercommunal "Mieux ensemble" est édité par Saint-Louis Agglomération.**

Directeur de publication : Jean-Marc Deichtmann  
Conception, réalisation : 3MA Group, en collaboration avec Le Comité de rédaction et la Direction de la Communication de Saint-Louis Agglomération.

Photographie : Saint-Louis Agglomération ; iStock & Freepik  
Impression : Gyss Imprimeur

Date de parution : mars 2021 - Tirage : 42 000 exemplaires

Dépôt légal : à parution - ISSN : 2104-9130

Imprimé sur papier 100% recyclé



## COUP DE POUCE À LA BIODIVERSITÉ



Vous êtes nombreux à avoir profité de l'opération « Vivent les vergers ! ». Grâce à la commande groupée lancée par Saint-Louis Agglomération avec le soutien du Département du Haut-Rhin, 90 habitants et deux communes ont pu acheter et planter 500 arbres et arbustes !

Avec un prix d'achat très avantageux de 10 €, cette opération a permis d'embellir encore un peu plus nos jardins et nos espaces publics tout en favorisant la biodiversité locale pour une faune et une flore variées.



## 1 000 SACHETS DE SEMENCES POUR DES PRAIRIES FLEURIES

Pour les 20 ans du Gerplan, Saint-Louis Agglomération a acheté et distribué 1 000 sachets de semences pour donner vie à des prairies de fleurs particulièrement riches en nectar et très mellifères. Cette opération va permettre de fleurir jusqu'à 3 000 m<sup>2</sup> de prairies avec des fleurs et des graminées d'origine locale (1 sachet de 5 grammes permet de fleurir 2 à 3 m<sup>2</sup>).

Après avoir remis ces semences aux enfants des multi-accueils Tom Pouce (à Hagenthal-le-Bas) et Les Loustics (à Ranspach-le-Bas), nous attendons avec impatience les photos de la prairie fleurie que les familles ont promis d'envoyer lorsque les fleurs auront poussé. Les multi-accueils ont aussi gardé quelques sachets pour faire des semis dans leurs jardinières au printemps et ainsi proposer aux enfants des activités autour du jardinage.

## DES CONSEILS GRATUITS POUR RÉNOVER SA MAISON



### Pour en savoir plus :

**Calendrier** sur [www.agglo-saint-louis.fr](http://www.agglo-saint-louis.fr), rubrique « Vie quotidienne » > « Les services d'informations sur l'énergie et la rénovation globale ».

**Prenez rendez-vous** au 03 89 50 06 20 ou par mail : [eie68@alteralsace.org](mailto:eie68@alteralsace.org)

## MÏR REDA ELSASSISCH ÌN SAINT-LOUIS AGGLOMÉRATION ÛN MÏT RADIO QUETSCH\*

Saint-Louis Agglomération a entamé une collaboration avec Radio Quetsch pour donner envie aux auditeurs de parler alsacien, avec une émission mensuelle dédiée !

### Contacts :

**Véronique Ueberschlag**, 06 09 58 18 86, [ueberschlag.veronique@agglo-saint-louis.fr](mailto:ueberschlag.veronique@agglo-saint-louis.fr)  
**Fabienne Richard**, 06 12 76 69 60, [richard.fabienne@agglo-saint-louis.fr](mailto:richard.fabienne@agglo-saint-louis.fr)

### S'Elsassische Sprochverwältungsbüro schankt a Ufklawer « mir reda Elsassisch »

Dessiné par Pascal STEIN alias Kayou



Le service de la promotion de l'alsacien offre un autocollant « nous parlons alsacien »

### COMMENT ÉCOUTER « KÜMM, LOOS A MOL\* » ?

- ➔ Retrouvez les premières émissions en replay : <https://radio-quetsch.eu/kumm-loos-a-mol/>
- ➔ Chaque nouvelle émission est diffusée les premiers jeudis et dimanches du mois à 18h
- ➔ En illimité en podcast après chaque diffusion.

\*Viens, écoute



## LES ANIMATIONS JEUNESSE DU PRINTEMPS ET DE L'ÉTÉ

Pendant les vacances de printemps et d'été, les jeunes pourront profiter de nombreuses activités comme des séjours avec hébergement, des stages Anim'Été, de l'activité voile à Reiningue, des sorties 4 en 1, des animations en soirée (secteur jeunes), etc.

Le tout, bien sûr, en accord avec les restrictions sanitaires du moment.

### Pour en savoir plus :

- ➔ **Benjamin Nicot**, animateur jeunesse, [nicot.benjamin@agglo-saint-louis.fr](mailto:nicot.benjamin@agglo-saint-louis.fr)
- ➔ **Carine Pereira De Magalhaes**, animatrice enfance, [pereira.carine@agglo-saint-louis.fr](mailto:pereira.carine@agglo-saint-louis.fr)

- ➔ **Christophe Delaborde**, responsable du service Animation, [delaborde.christophe@agglo-saint-louis.fr](mailto:delaborde.christophe@agglo-saint-louis.fr)

- ➔ [www.agglo-saint-louis.fr](http://www.agglo-saint-louis.fr)

## LE PARC DES CARRIÈRES VA SORTIR DE... GRAVIÈRE

2021 marquera la naissance du Parc des Carrières, entre Saint-Louis et Hégenheim. C'est un projet pilote pour la réutilisation des gravières.

Au mois de février a commencé l'aménagement d'une aire de jeux et de deux chemins d'accès au futur parc. À l'automne, une première partie de la gravière sera ainsi aménagée sur 3 hectares.

Menés sous la houlette de Saint-Louis Agglomération, ces travaux vont transformer un lieu d'extraction du gravier en un parc paysager dédié aux loisirs et à la biodiversité. Il améliorera par la même occasion les liaisons entre les communes françaises et suisses.

Ce projet, né dans le cadre d'IBA Basel 2020, est un bel exemple de coopération transfrontalière. Il est porté par l'association Parc des Carrières qui réunit partenaires publics (les communes de Hégenheim, Saint-Louis, Allschwil, Saint-Louis Agglomération, le Canton de Bâle-Ville et le Canton de Bâle-Campagne) et privés (le Bürgerspital Basel, l'EuroAirport, la société KIBAG exploitante de la gravière).

Pour en savoir plus : [www.iba-basel.net](http://www.iba-basel.net)

### IBA BASEL 2020 S'EXPOSERA AU PRINTEMPS

Découvrir des projets innovants et comment ceux-ci créent des liens et des espaces par-delà les frontières, c'est ce que vous proposera ce printemps l'exposition IBA Basel 2020 intitulée "Au-delà des limites ensemble".

Une véritable exploration du processus de transformation de notre région des trois frontières...

► Du 1<sup>er</sup> mai au 6 juin 2021, Dôme du Campus Vitra, Charles-Eames-Strasse 2 à Weil am Rhein.

Pour en savoir plus : [www.iba-basel.net](http://www.iba-basel.net)

## LE TRI PLUS FACILE AVEC LES CONTENEURS ENTERRÉS

Quatre conteneurs enterrés ont été mis en service en octobre dans la rue Vauban à Huningue ; pour un tri plus pratique, plus propre et plus esthétique.

Saint-Louis Agglomération a installé deux conteneurs pour les ordures ménagères, un conteneur pour les emballages recyclables et un conteneur pour le verre réunissant ainsi en un seul lieu tous les équipements nécessaires pour la plupart de vos déchets. Les conteneurs enterrés sont aussi plus esthétiques : une simple borne d'introduction remplace 7 bacs de 770 litres à ordures ménagères !

Le chantier a été pris en charge financièrement par la Ville de Huningue.



## NOUVEAU DÉPÔT POUR DISTRIBUS

La société LK Métrocars qui exploite le réseau a quitté la rue du Ballon à Saint-Louis pour Blotzheim. C'est un déménagement historique pour Distribus !

Elle dispose désormais de locaux parfaitement adaptés au développement de son activité grâce notamment au nouveau dépôt qui permet d'accueillir jusqu'à 70 autobus et 11 minibus. Au-delà de ce changement de taille, l'espace accueille également un atelier et une station de lavage intégrée, utilisable même en hiver.

Distribus va aussi pouvoir accueillir ses passagers dans de meilleures conditions, grâce à un parking clients de 40 places et un espace d'accueil dédié pour récupérer sa carte d'abonnement achetée en ligne

ou encore pour les plus étourdis, pour y récupérer leurs objets perdus. Enfin l'espace « lounge » permettra de recevoir clubs sportifs, associations, établissements scolaires et autres comités d'entreprise.

### Infos pratiques

[www.distribus.com](http://www.distribus.com)

03 89 69 73 65

du lundi au vendredi de 8 h 15 à 12 h  
et de 14 h à 17 h 30  
8 rue Clostermann à Blotzheim

## AVEC L'ADIL, DES RÉPONSES À TOUTES VOS QUESTIONS SUR L'HABITAT

L'ADIL assure chaque mois quatre permanences avec le concours de Saint-Louis Agglomération dans les pôles de proximité et à l'Hôtel de ville de Saint-Louis. Un juriste vous y apporte une information complète, neutre et gratuite sur toutes les questions liées au logement.

### Pour en savoir plus :

[www.agglo-saint-louis.fr](http://www.agglo-saint-louis.fr), rubrique « Au quotidien » > Habitat  
[www.adil68@org/contacter-ladil/](mailto:www.adil68@org/contacter-ladil/),  
03 89 46 79 50



## MIEUX VOUS INFORMER

Au cours du 1<sup>er</sup> trimestre 2021, tous les véhicules vont être équipés d'écrans diffusant des informations en temps réel : heure d'arrivée, infos trafic...

Vous y trouverez aussi le plan intégral du réseau ainsi que les autres modes de transport (train, TER...).

Un guide pratique est également mis à disposition à l'agence Distribus et dans les pôles de proximité.



## 30 % DE BUS HYBRIDES !

La société LK Métrocars a acheté 5 bus hybrides en 2020 s'ajoutant aux 5 déjà en circulation. Ces bus offrent de multiples avantages :

- baisse de la consommation de carburant (10 %) et forte réduction des émissions de CO<sub>2</sub> ;
- meilleur confort grâce à une suspension améliorée et une température idéale à bord des bus, été comme hiver ;
- réduction du bruit (jusqu'à 50 %).





## DES PERSPECTIVES POUR UNE ANNÉE SPORTIVE

Le Service des Sports de Saint-Louis Agglomération espère vous offrir de beaux rendez-vous sportifs en 2021.

Si la situation sanitaire le permet, il organisera pendant les vacances scolaires de printemps deux stages d'une semaine à la piscine couverte et au COSEC de Village-Neuf pour les accueils de loisirs, en priorité, mais aussi le grand public.

Un programme d'animations diversifiées devrait également être proposé l'été prochain au Centre nautique Pierre de

Coubertin. Vous trouverez le programme mis à jour sur notre site internet : [www.agglo-saint-louis.fr](http://www.agglo-saint-louis.fr).

**Côté événements**, il faudra attendre le second semestre pour deux grands rendez-vous : la Fête du Sport (12 septembre) et le Marathon des Trois pays du Rhin (9-10 octobre).



## DE BEAUX PROJETS À LA CITADELLE DE SIERENTZ

La médiathèque La Citadelle a lancé plusieurs projets et vous a concocté un programme diversifié d'animations en tous genres...

Elle travaille ainsi sur un partenariat avec le collège Françoise-Dolto de Sierentz autour de l'Asie et de la calligraphie, avec un défi lecture organisé à la médiathèque, s'ajoutant à de multiples animations, comme l'exposition de calligraphie chinoise ou la création d'éventails.

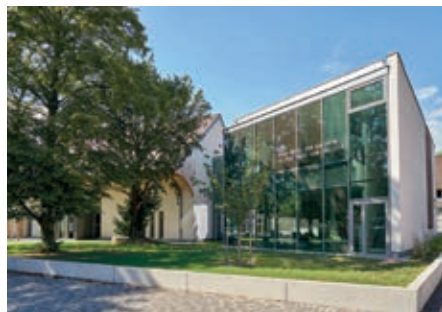
Elle souhaite également développer des actions avec les autres médiathèques et bibliothèques de notre territoire ou encore imaginer des animations avec le Service de Promotion de l'alsacien de Saint-Louis Agglomération (spectacles, conférences...).

### Pour en savoir plus :

[www.agglo-saint-louis.fr](http://www.agglo-saint-louis.fr), rubrique Sports, culture, tourisme

### Des animations pour tous

De nombreuses animations sont également prévues : spectacles de contes (0-3 ans), ateliers de scrapbooking pendant les vacances de printemps, spectacle musical autour des contes d'Orient, exposition de poèmes, etc.



# PRENDRE LE VIRAGE DU VÉLO

La petite reine a connu en France un remarquable retour en grâce lors du déconfinement du printemps dernier. La pratique du vélo a fortement évolué, les ventes de deux-roues se sont envolées et les réparateurs ont eu du mal à répondre à la demande de tous ceux qui ont ressorti leur ancien vélo.

Saint-Louis Agglomération n'a pas attendu la crise sanitaire liée à la Covid-19 pour encourager l'usage du vélo : en décembre 2019, les élus avaient adopté un programme de développement qui doit permettre, en dix ans, d'arriver à 102 km de pistes cyclables sur son territoire. Une démarche ambitieuse à laquelle s'ajoutent de nombreuses actions comme la prime pour l'achat d'un vélo, les animations valorisant la mobilité douce ou encore la création de stationnements pour les cyclistes.

Dans ce dossier, vous allez découvrir comment la petite reine va asseoir son règne sur notre territoire, mais aussi quelques conseils pour encourager tous ceux qui ne seraient pas encore convaincus à adopter le vélo pour de bon !



# EN 2030 PLUS DE 100 KILOMÈTRES DE PISTES CYCLABLES

Pour donner envie à tous de se mettre au vélo, il faut des itinéraires sûrs qui permettent aux cyclistes de se déplacer aisément, voire de se rendre d'un bout à l'autre du territoire. C'est l'objectif du « schéma directeur » des liaisons cyclables qui va se concrétiser dans les années à venir.

Lors de la fusion qui a donné naissance à Saint-Louis Agglomération le 1<sup>er</sup> janvier 2017, les réseaux de pistes cyclables des trois anciennes intercommunalités ont été mis en commun. Pour donner de la cohérence à l'ensemble, les élus ont entamé une réflexion sur le « maillage » pour une bonne répartition du réseau sur l'ensemble de notre territoire.

## 44 PROJETS CHOISIS PAR LES COMMUNES

Toutes les communes ont été consultées pour identifier les liaisons qu'elles souhaitaient. Les demandes ont été répertoriées, cartographiées et chiffrées pour élaborer un programme de développement au plus près des attentes de chaque commune.

Après quelques ajustements, ce schéma directeur a été présenté en décembre 2019 et adopté par le Conseil de communauté.

## À LA CONQUÊTE DE L'OUEST... ET DE L'EST

D'ici 2030, ce sont 54 kilomètres de pistes cyclables qui vont ainsi être aménagés, permettant la concrétisation des 44 projets recensés pour un budget total de 20 millions d'euros.

S'il existe déjà des pistes permettant de relier le nord et le sud, notamment sur le secteur des Trois Frontières, il manquait des liaisons entre l'est et l'ouest que ce programme va permettre de pallier. Au-delà des grands axes, ces aménagements prennent aussi en compte les trajets domicile-travail, l'accès aux équipements publics comme les établissements scolaires, sportifs, les aires de covoiturage et les autres modes de transport doux sur notre territoire ; de sorte que chacun puisse profiter pleinement des services qu'offre notre agglomération.

**Pour en savoir plus :** [www.agglo-saint-louis.fr](http://www.agglo-saint-louis.fr), rubrique Vie quotidienne > Mobilité > Pistes cyclables

## LE SCHÉMA DIRECTEUR EN CHIFFRES

- ➔ 48 kilomètres en 2020
- ➔ 54 kilomètres supplémentaires en 10 ans
- ➔ 102 kilomètres en 2030
- ➔ 44 projets
- ➔ 20 millions d'euros



## QUI FAIT QUOI ?

Plusieurs collectivités interviennent pour aménager des pistes cyclables :

- ➔ **Les communes** assurent le réseau interne à leur ban communal
- ➔ **Saint-Louis Agglomération** relie les communes entre elles
- ➔ **Le Département du Haut-Rhin** gère les grandes liaisons entre territoires

## CONSTRUIRE UNE PISTE CYCLABLE ? PAS SI SIMPLE...

Aménager une piste cyclable, c'est un processus bien plus complexe qu'il n'y paraît : il ne suffit pas de poser une simple couche de revêtement !

Saint-Louis Agglomération utilise des chemins ruraux pour aménager ses pistes en site propre, ce qui nécessite une emprise de trois mètres de large. Les terrains adaptés doivent ainsi être mis à disposition par les communes ou être achetés aux propriétaires.

Il faut au préalable étudier le terrain, voir quelle est sa composition pour déterminer s'il peut accueillir une piste ou s'il nécessite des aménagements particuliers pour recevoir aussi bien les cyclistes que les tracteurs qui emprunteront ces chemins. Viennent ensuite la consultation des riverains et du monde agricole, puis les appels d'offres et le choix des entreprises chargées des travaux et enfin... le chantier lui-même. Concrètement, il faut compter une bonne année et demie pour mener à bien un projet sans difficultés particulières.

**200 €** Le coût d'un mètre linéaire sans aménagement particulier. Il peut doubler s'il faut, par exemple, mettre en place une passerelle.

**30 à 40 cm** L'épaisseur totale des couches pour une piste solide et durable.



3 QUESTIONS À...

## VINCENT STRICH

Maire de Steinbrunn-le-Haut et Assesseur en charge de la mobilité douce et des pistes cyclables



**En quoi le développement de l'usage du vélo est-il important pour notre territoire ?**

Le vélo est une solution de mobilité douce, pour se déplacer sans émettre de CO2. Tout le monde en parle, c'est un objectif pour demain, mais c'est aussi du concret : on peut décider qu'une piste cyclable passera à tel ou tel endroit, qu'elle vous amènera vers un autre mode de transport, une gare ou un arrêt de bus...

Le vélo participe au développement de l'Agglomération, à son attractivité. C'est une offre de loisirs pour les habitants et les touristes.

Pour moi qui pratique le vélo, c'est aussi une façon de découvrir un lieu autrement, de profiter des paysages, de se sentir un peu plus libre. Et puis, le vélo, c'est bon pour la santé !

**Comment créer un réseau cyclable attractif, qui incite les habitants à l'utiliser ?**

Le point le plus important, c'est la sécurité. Lorsque les gens sortent en famille, ils doivent pouvoir le faire dans les meilleures conditions possibles. C'est pourquoi Saint-Louis Agglomération privilégie les pistes

« en site propre », c'est-à-dire des pistes qui ne sont pas situées sur les voies de circulation.

C'est pour cela également qu'elle intervient lors de travaux sur les giratoires pour prévoir l'intégration de pistes cyclables en site propre et d'arrêts de bus.

**Le plan de développement des pistes cyclables s'étend sur dix ans. C'est donc un projet de longue haleine. Pourquoi une telle durée ?**

Aménager un réseau ne se fait pas du jour au lendemain. Cela implique des études, des démarches, des dossiers à monter... Il faut aussi que les communes puissent faire en sorte que leur propre réseau permette de rejoindre les pistes intercommunales. Ce qui n'est pas toujours facile. Par exemple, dans ma commune à Steinbrunn-le-Haut, afin de permettre la continuité de la piste cyclable intercommunale, la commune devra étudier l'intégration des cyclistes sur la route départementale assez étroite.

C'est donc, en effet, un travail de longue haleine, à mener avec tous les acteurs du territoire !





# UN PROJET SUR 10 ANS



## Schéma directeur des liaisons cyclables intercommunales Programme 2020-2030

### EN 2020

- ➔ Achèvement de la piste cyclable Héisingue-Buschwiller-Hégenheim (5,7 km)

### EN 2021

- ➔ Piste cyclable en site propre le long du Boulevard d'Alsace à Village-Neuf
- ➔ Héisingue - Blotzheim, un tronçon à compléter
- ➔ Michelbach-le-Bas - Ranspach-le-Bas
- ➔ Lancement d'études pour différents gros projets



### Légende

- Projet cyclable du Département
- Projet cyclable inscrit au schéma SLA
- Projet cyclable non inscrit au schéma SLA
- Projet cyclable issu du schéma CA3F
- Réalisation en cours
- Piste existante hors agglomération
- Piste existante en agglomération
- Voies ferrées

 SAINT-LOUIS  
Agglomération  
Terres d'avenir

# QUAND LE VÉLO SE JOUE DES FRONTIÈRES

Pour explorer nos villages et nos campagnes ou même faire connaissance avec nos voisins allemands et suisses, il vous suffit d'enfourcher votre vélo ! Partez à la découverte de richesses insoupçonnées grâce à un réseau d'itinéraires cyclables d'une incroyable diversité dont voici quelques exemples...

## 1. EN FAMILLE ENTRE CANAUX ET FORÊT (21 km)

Une balade tranquille qui vous transportera du canal de Huningue à celui du Rhône-au-Rhin, en passant par la forêt de la Hardt. Sur votre parcours, petits et grands pourront s'émerveiller sur les trésors de la forêt, le pont levant du port de plaisance à Kembs, ou encore l'écluse de l'architecte Le Corbusier à Niffer.

## 2. UNE JOURNÉE AUX MUSÉES (33 km)

Vélo ou culture ? Plus besoin de choisir ! Vous pourrez ainsi découvrir à ciel ouvert, la Petite Camargue Alsacienne (expositions sur le Rhin et l'élevage du saumon)

et Huningue (fortifications...) qui vous réservent de belles surprises. Pour les plus frileux, pas d'inquiétude, Weil am Rhein (Vitra Design Museum), Lörrach (Museum am Berghof) et Bâle (musée Tinguely, fondation Beyeler...) ont tous les atouts pour séduire les amateurs de musées et d'expositions.

## 3. LA PLUS GRANDE DES PETITES BOUCLES (40,6 km)

Cette balade transfrontalière est idéale pour (re)découvrir la diversité des paysages de nos trois pays : mosaïque de terre et d'eau avec la Petite Camargue Alsacienne et l'île du Rhin, patrimoine industriel, rues pittoresques de la vieille ville de Bâle...

Pour les plus courageux, il est possible de

1, 2 : [www.2rives3ponts.eu](http://www.2rives3ponts.eu)

3 : [www.outdooractive.com](http://www.outdooractive.com) > circuit vélo petite boucle trois pays  
[www.outdooractive.com](http://www.outdooractive.com) > itinéraire vélo grande boucle des 3 pays

4 : [fr.eurovelo.com/france](http://fr.eurovelo.com/france)

Et aussi :

➔ [alsacevelo.fr](http://alsacevelo.fr) ; ➔ [outdooractive.com](http://outdooractive.com) ; ➔ [schweizmobil.ch](http://schweizmobil.ch)



voir les choses en plus grand ! Pour ce faire, il faudra tout de même parcourir 210 km à travers les 3 pays ; de Liebenswiller au Parc du Jura argovien en Suisse en passant par Mulhouse, Kandern et Rheinfelden en Allemagne.

## 4. EN ROUTE POUR L'EUROPE !

Grâce aux trois EuroVelos qui passent par notre territoire, il est possible de rejoindre les confins de l'Europe... à vélo !

➔ **L'EuroVelo 5** (Via Romea Francigena - 3 200 km) qui démarre en Angleterre, traverse l'Alsace en longeant les Vosges, puis le secteur de Sierentz avant de se diriger vers la Suisse puis le sud de l'Italie.

➔ **L'EuroVelo 6** (Atlantique-Mer Noire - 4 400 km) qui commence à Nantes, traverse la Bourgogne et vous emmènera jusqu'au lac de Constance et au-delà... jusqu'en Bulgarie si le cœur vous en dit.

➔ **L'EuroVelo 15** (Véloroute Rhin - 1 500 km) qui s'étend des Pays-Bas aux trois pays en traversant la plaine d'Alsace, en longeant le fleuve, de Huningue à Lauterbourg.

## UN MARQUAGE ANTIVOL GRATUIT

En 2021, le marquage des vélos devient obligatoire pour les cycles neufs adultes achetés chez un professionnel (1<sup>er</sup> janvier : vélos neufs, 1<sup>er</sup> juillet : vélos d'occasion). Profitez des kits de marquage gratuits



que Saint-Louis Agglomération propose à tous les propriétaires de vélo grâce à une convention avec le centre socioculturel de Saint-Louis et l'association Osez Vélo. Vous pouvez ainsi faire graver sur votre vélo un Bicycode®, un numéro unique qui permet d'identifier le propriétaire en cas de vol. Vous recevrez un passeport avec des identifiants pour créer votre espace personnel sur [www.bicycode.org](http://www.bicycode.org), où vous pourrez déclarer le vol de votre vélo. Si votre vélo est déjà équipé d'un Bicycode®, vérifiez vos coordonnées sur cet espace personnel. Il sera en effet repris dans le fichier national unique des cycles identifiés créé le 1<sup>er</sup> janvier.

**Pour en savoir plus :** l'Atelier, 2 place Georges-Gissy à Saint-Louis, 03 89 69 03 55.

## PRÉPAREZ-VOUS POUR « J'Y VAIS »

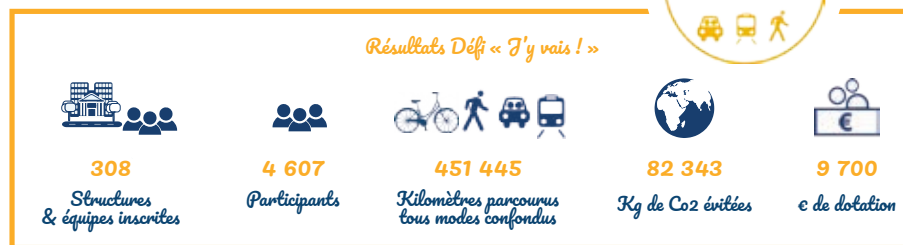
« J'y vais » c'est, chaque année, un défi pour abandonner l'auto en solo et aller au travail à vélo, en bus ou covoiturage. « J'y vais » c'est aussi un geste solidaire puisqu'en 2020, ce sont 9 700 € qui ont été récoltés et versés au Groupement Hospitalier de la région de Mulhouse Sud-Alsace pour financer des abris vélos sécurisés pour les salariés.

En 2020, 4 607 personnes et 308 établissements du Grand Est ont parcouru 451 445 km, dont 275 485 à vélo. Ces efforts

ont permis d'éviter l'émission de 82 tonnes de CO<sub>2</sub>. Sur notre territoire les participants ont parcouru 6 700 km à vélo.

➔ A l'image de Sébastien Monlezun (lire ci-contre), préparez-vous pour l'édition 2021, qui aura lieu du 17 mai au 6 juin.

**Renseignements :** [defi-jyvais.fr/](http://defi-jyvais.fr/)



## UNE PRIME POUR ACHETER UN VÉLO !



Profitez de la prime créée par Saint-Louis Agglomération pour l'achat d'un vélo :

- ➔ **jusqu'à 200 €** pour un vélo à assistance électrique ou vélo cargo ;
- ➔ **jusqu'à 100 €** pour un vélo de ville ou pliant.

Pour favoriser le commerce local, les vélos doivent être achetés dans un magasin de notre territoire.

**Pour en savoir plus :**

[www.agglo-saint-louis.fr](http://www.agglo-saint-louis.fr), rubrique Vie quotidienne > Mobilité > Prime vélo



## GARER FACILEMENT SON VÉLO

**Gare de Saint-Louis :**  
265 places fermées et sécurisées.

## TÉMOIGNAGE... SÉBASTIEN MONLEZUN

# ALLER AU TRAVAIL À VÉLO : UN « ACTE CIVIQUE » QUI FAIT DU BIEN !

Depuis plusieurs années maintenant, Sébastien Monlezun est un participant fidèle du défi « J'y vais ». C'est même lui qui a incité son entreprise à y prendre part tout en encourageant ses collègues à tester le vélo pour aller au travail !



Une à deux fois par semaine Sébastien prend son vélo - sauf pendant les mois d'hiver - pour parcourir 30 km aller-retour !

Ce qui le motive ? « C'est une activité civique » qui lui permet en plus « de se sentir bien dès le matin. J'ai la chance de pouvoir aller au travail en suivant la piste cyclable le long du canal. Je roule en forêt, c'est agréable ! Le soir, cela permet de déstresser, on est plus serein ».

Si le temps de trajet n'est pas un obstacle (environ 10 minutes de plus à vélo), la principale contrainte, « c'est l'organisation ». Avec une moyenne de 27-28 km par heure,



la douche s'impose : « Je dois prévoir des vêtements de rechange et de quoi me laver sur mon lieu de travail ». Sans compter la fatigue physique qu'entraînent des trajets réalisés tous les jours.

Des contraintes qui pourraient être résolues grâce à son projet d'achat d'un vélo à assistance électrique. Un investissement qu'il entend financer grâce à ses économies d'essence et à l'indemnité kilométrique vélo versée par son entreprise, « une somme d'une quarantaine d'euros par mois au total, qui pourrait monter à 80 € si j'utilise mon vélo plus régulièrement ! ».







## CHACUN DE NOUS PEUT AGIR POUR LE CLIMAT



Inventer la vie en vert, c'est ce que nous vous proposons dans cette nouvelle rubrique qui va vous guider vers des habitudes plus respectueuses de l'environnement à travers des conseils pratiques, des exemples...

Parce que vous aussi, vous pouvez être des acteurs de la transition énergétique et relever les défis majeurs que nous présente Philippe Knibiely, Président de la Commission Environnement-Climat-Energie.

Dans les dix années à venir, notre territoire va devoir réduire drastiquement sa consommation d'énergie (- 21 %), ses émissions de gaz à effet de serre (- 36 %) et porter la part des énergies renouvelables à 32 % pour traduire sur le terrain les grandes orientations nationales en faveur du climat.

« Nous disposons pour cela de deux grands outils, explique Philippe KNIBIELY: le plan climat air énergie territorial (PCAET) qui devrait être validé au 1<sup>er</sup> trimestre 2021, et la démarche Cit'ergie », un label européen, European Energy Award, porté en France par l'ADEME, et qui distingue les meilleures politiques climat-air-énergie des communes et intercommunalités.

### Des enjeux énormes

« Les enjeux sont énormes ! Sur notre territoire, nous devons agir notamment sur les transports et le logement qui représentent à eux seuls 59 % de la consommation d'énergie et 60 % des gaz à effet de serre. Concrètement, cela veut dire rénover 1 300 logements par an au lieu de 200 actuellement ou encore remplacer 800 chaudières au fioul chaque année.

Il appartient à Saint-Louis Agglomération d'accompagner nos concitoyens, d'inventer les moyens qui permettront d'atteindre les objectifs comme, par exemple, la prime vélo ou les aides à la réhabilitation ».

### Agir localement

Cela passe par la mobilisation des collectivités mais aussi de tous les habitants. « Chacun peut agir à sa manière, souligne Philippe KNIBIELY, en prenant son vélo pour aller au travail, en achetant un véhicule moins polluant, en remplaçant ses ampoules à incandescence par des leds. C'est ce que font les communes et cela permet des économies d'énergie de 30 à 50 % ! Ce sont des actions très concrètes qui permettent aux citoyens d'agir ».

La société civile est aussi impliquée à travers le Conseil de développement et va pouvoir apporter ses propositions pour une agglo en vert.

### Les enjeux en chiffres (données de 2016)

Part dans :	L'énergie consommée	Les émissions de GES*
Trafic routier	25 %	34 %
Habitat	34 %	20 %

\*Gaz à effet de serre

Au-delà des décisions et des actions menées par l'Agglomération, chaque habitant a un rôle important à jouer pour réduire notre consommation d'énergie et l'émission des gaz à effet de serre. Autrement dit, il n'y a pas de petits gestes quand on est 80 000 à les faire.

Pour accompagner toutes celles et ceux qui souhaitent agir au quotidien, il existe de nombreuses solutions adaptées aux besoins et aux moyens de chacun.

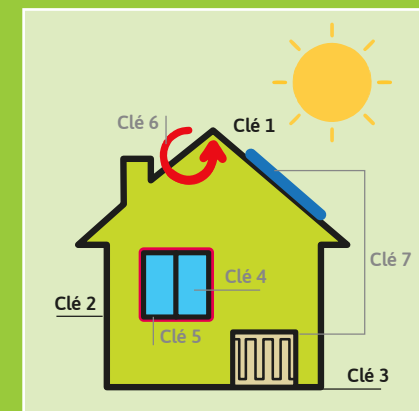


## FICHE PRATIQUE n°1

Nous vous proposons de retrouver régulièrement nos fiches pratiques « L'Agglo en vert » pour guider l'écocitoyen qui est en vous !

## LES 7 CLÉS D'UNE RÉNOVATION PERFORMANTE

Partie 1



### CLÉ #1

#### Un bâtiment compact et ouvert au soleil

Plus un bâtiment est compact, plus il est performant. Comment mesure-t-on sa « compacité » ? Grâce au rapport de la surface des parois (murs, toit...) en contact avec des zones qui ne sont pas chauffées\* et le volume à chauffer. Plus ce rapport est grand, plus il y a de surfaces par lesquelles la chaleur s'échappe. C'est pourquoi, à volume égal, un immeuble consomme moins que plusieurs petites maisons individuelles.

En privilégiant un bâtiment compact avec une ouverture au soleil, vous limitez les déperditions de chaleur.

\*C'est ce qu'on appelle la « surface déperditive ».

### CLÉ #2

#### Des parois bien isolées

Il est essentiel de bien isoler les parois opaques de votre habitation pour réduire les courants d'air et les besoins de chauffage.

#### Quelle est l'épaisseur idéale ?

Une isolation performante est caractérisée par une résistance thermique élevée. Elle s'obtient en optimisant l'épaisseur et la performance thermique de l'isolant.

➔ Toiture, plancher des combles : au moins 30 cm.

➔ Murs : entre 10 et 20 cm.

➔ Plancher sur cave : 15 cm.

Il existe de multiples isolants : les classiques (laine minérale, plastiques alvéolaires) ou avec des fibres végétales (ouate de cellulose, laine de bois, liège...).

### CLÉ #3

#### Des ponts thermiques traités

Les ponts thermiques, ce sont les endroits de votre maison où la chaleur passe de l'intérieur vers l'extérieur, par exemple une dalle de plancher qui se prolonge en un balcon extérieur. Lorsque cela est possible, on privilégiera l'isolation extérieure qui préserve la superficie intérieure et supprime presque tous les ponts thermiques.

### Pour aller plus loin

- ➔ Prenez rendez-vous avec la conseillère Info>Énergie de Saint-Louis Agglomération : Audrey Petit, 03 89 50 06 20, eie68@alteralsace.org
- ➔ [www.agglo-saint-louis.fr/fr](http://www.agglo-saint-louis.fr/fr), rubrique « Au quotidien » > Habitat
- ➔ [www.climaxion.fr](http://www.climaxion.fr), « Les 7 clés pour réussir votre projet » et « Guide des matériaux isolants »

## 17 COMMISSIONS POUR PRÉPARER, PROPOSER ET PARTICIPER AUX DÉCISIONS DE SAINT-LOUIS AGGLOMÉRATION

En octobre dernier, votre nouveau Conseil communautaire a mis en place ses commissions thématiques qui sont à l'initiative de la plupart des décisions de Saint-Louis Agglomération. Les communes peuvent chacune déléguer un représentant de leur Conseil municipal dans chaque commission. Pour Saint-Louis Agglomération elles sont ainsi composées au maximum de 40 délégués.

Les commissions reflètent les domaines d'action et les priorités de la Communauté d'agglomération. Elles se consacrent à un thème en particulier, apportant leurs avis et leur analyse sur des projets à mener ou des équipements à créer qui relèvent de leur compétence. Elles n'ont pas de pouvoir de décision

mais contribuent à la préparation des délibérations soumises au Conseil de communauté.

Elles jouent ainsi un rôle essentiel en associant les communes, également à travers leurs conseillers municipaux qui ne font pas tous partie du Conseil communautaire.

### QUELLES SONT LES COMMISSIONS ET LEUR PRÉSIDENT(E) ?

<b>Affaires transfrontalières</b>  <b>Thomas Zeller</b> 7 <sup>e</sup> Vice-Président Maire de Hégenheim	<b>Assainissement</b>  <b>Denis Wiederkehr</b> 3 <sup>e</sup> Vice-Président Maire de Attenschwiller	<b>Développement rural</b>  <b>Pierre Pfendler</b> 13 <sup>e</sup> Vice-Président Maire de Hagenthal-le-Haut	<b>Eau</b>  <b>Thierry Litzler</b> 9 <sup>e</sup> Vice-Président Maire de Rosenau	<b>Enfance, Jeunesse et Bilinguisme</b>  <b>Philippe Ginder</b> 5 <sup>e</sup> Assesneur Maire de Brinckheim	<b>Environnement, Climat, Énergie</b>  <b>Philippe Knibiely</b> 15 <sup>e</sup> Vice-Président Adjoint au Maire de St-Louis
<b>Habitat</b>  <b>Jean-Paul Meyer</b> 5 <sup>e</sup> Vice-Président Maire de Blotzheim	<b>Mobilité douce, pistes cyclables</b>  <b>Vincent Strich</b> 2 <sup>e</sup> Assesneur Maire de Steinbrunn-le-Haut	<b>Mutualisation et proximité</b>  <b>Daniel Adrian</b> 10 <sup>e</sup> Vice-Président Maire de Landser	<b>Numérique et Numérique au service des entreprises</b>  <b>Christèle Willer</b> 12 <sup>e</sup> Vice-Présidente Maire de Buschwiller	<b>Patrimoine et Infrastructures</b>  <b>Christine François</b> 8 <sup>e</sup> Assesneur Conseillère municipale de Huningue	<b>Petite enfance</b>  <b>Bernard Kannengieser</b> 11 <sup>e</sup> Vice-Président Maire de Bartenheim
<b>Santé</b>  <b>Isabelle Trendel</b> 6 <sup>e</sup> Vice-Présidente Maire de Village-Neuf	<b>Sports</b>  <b>Joël Roudaire</b> 4 <sup>e</sup> Vice-Président Maire de Kembs	<b>Tourisme</b>  <b>Max Delmond</b> 1 <sup>er</sup> Assesneur Maire de Folgensbourg	<b>Transports urbains et Politique de la ville</b>  <b>Pascale Schmidiger</b> 1 <sup>ère</sup> Vice-Présidente Maire de Saint-Louis	<b>Valorisation des déchets ménagers et Référent pour l'EuroAirport</b>  <b>Gaston Latscha</b> 8 <sup>e</sup> Vice-Président Maire de Hésingue	

## DE NOUVEAUX DOMAINES D'ACTION

### COMMISSION SANTÉ : UNE OFFRE DE SOINS POUR TOUS

Comment donner à tous les habitants un accès à une offre de soins de qualité ? Pour répondre à cette question, la nouvelle Commission Santé présidée par Isabelle Trendel, Maire de Village-Neuf, va pouvoir s'appuyer sur des échanges avec l'ARS (Agence Régionale de Santé) et un diagnostic réalisé par Saint-Louis Agglomération entre septembre 2019 et mars 2020. Les résultats qui ont été pré-

sentés en début d'année à la Commission vont maintenant permettre d'examiner les pistes possibles pour faire des propositions afin de maintenir et enrichir la présence médicale sur notre territoire.

La création de cette Commission traduit la volonté de Saint-Louis Agglomération de s'engager davantage dans ce domaine et prolonge une réflexion entamée il y a maintenant deux ans.



### COMMISSION DÉVELOPPEMENT RURAL : POUR UN MARIAGE HARMONIEUX DES VILLES ET VILLAGES

Réunie pour la 1<sup>re</sup> fois en octobre dernier, sous la présidence de Pierre Pfendler, Maire de Hagenthal-le-Haut, cette Commission s'est donnée pour objectif le développement équilibré entre zones rurales et urbaines.

Les enjeux sont nombreux : préservation de l'activité agricole, de la qualité de l'eau, réduction des coulées de boues, qualité

des paysages... Les élus travaillent aussi sur des actions diverses pour favoriser une agriculture de proximité en rapprochant producteurs et consommateurs (animations, événements, marchés...), en sensibilisant le monde agricole et ses riverains à la protection des ressources naturelles ou encore à la mise en valeur des espaces agricoles.

### ENCOURAGER LA FORMATION ET L'EMPLOI

Saint-Louis Agglomération va également former un comité Emploi-Formation, placé sous la présidence de Gilbert Fuchs, Maire de Hagenthal-le-Bas. Il mettra en place des actions pour faciliter les recrutements et rapprocher les demandeurs d'emplois des besoins des entreprises.





## DES AIDES POUR NOS ENTREPRISES

Saint-Louis Agglomération s'est associée à la Région Grand Est pour soutenir les entreprises de notre territoire face à la crise liée à la Covid-19 en les aidant à soulager leur trésorerie.

**14** entreprises de notre territoire ont déjà bénéficié du Fonds Résistance. Concrètement, ce sont plus de 130 000 € de subventions qui ont ainsi été mobilisés sous la forme de prêts à taux 0. Pour faire face au reconfinement, ce dispositif a été prolongé jusqu'au 30 juin 2021. Saint-Louis Agglomération alimente ce fonds à raison de 2 € par habitant.

Une autre mesure forte a été prise fin 2020 par la création du Fonds Résistance-loyers qui aide les petites entreprises et commerces qui ont dû faire face à une

fermeture administrative à travers une prise en charge de leur loyer sous forme de subvention (jusqu'à 1 000 € par mois).

Enfin, Saint-Louis Agglomération a également réduit de 2/3 la cotisation foncière des entreprises dans les secteurs particulièrement touchés (coût partagé à parts égales entre SLA et l'État).

Plus d'informations sur le site internet de l'Agglomération dans la rubrique Économie, emploi et formation.

**Contact :** economie@agglo-saint-louis.fr



## UN NOUVEAU DIRECTEUR DU DÉVELOPPEMENT ÉCONOMIQUE

Guillaume Dechambenoit a rejoint Saint-Louis Agglomération le 1<sup>er</sup> septembre dernier, à la tête de la direction du Développement économique. Il devient ainsi le nouvel interlocuteur des entreprises du territoire.

La crise économique liée à la Covid-19 met en évidence le rôle de notre collectivité aux côtés des entreprises (voir ci-dessus). Avec une expérience solide de 15 ans acquise en établissement consulaire et en collectivités, Guillaume Dechambenoit est à l'écoute de nos entreprises et en lien direct avec les acteurs comme la Région Grand Est ou encore l'ADIRA\*.

Avec son équipe de quatre agents, il orchestre la stratégie de développement

économique de Saint-Louis Agglomération en accompagnant les différents acteurs et événements de notre territoire, qu'il s'agisse de créateurs d'entreprises (pépinière d'entreprises de Schlierbach), de commerçants et d'artisans, de l'aide aux

entreprises (commercialisation de terrains...), ou de l'organisation d'événements comme Trinat'Emploi pour l'emploi et la formation, ou encore des actions pour l'essor du tourisme...

\*Agence de développement d'Alsace.

**Contact :**

**Guillaume Dechambenoit,**  
dechambenoit.guillaume@agglo-saint-louis.fr

## À VOS PROJETS POUR FAIRE VIVRE L'EUROPE !

Vous avez des idées pour rapprocher Français et Allemands, des projets d'événements pour encourager les relations entre nos deux pays ? Pour vous aider à les mettre en œuvre, vous pouvez faire appel au Fonds citoyen franco-allemand !



Ce fonds a été créé par la France et l'Allemagne pour soutenir les initiatives de leurs citoyens destinées à rapprocher nos deux pays, tisser des liens, créer des amitiés entre habitants des deux bords du Rhin. Il permet de donner vie à des initiatives communes nées au sein d'associations, de comités de jumelage, de collectivités, d'institutions scientifiques, de centres de formation, de fondations ou tout simplement de groupes de citoyens.

**Pour quels projets ?**

Le champ d'application du Fonds citoyen franco-allemand est large : rencontres,

séminaires, formations, conférences, projets culturels, numériques, projets de recherche locaux ou régionaux... Au-delà de la grande diversité des projets éligibles, ils ont tous un point commun : le rapprochement. Ils doivent favoriser les relations franco-allemandes, associer différentes générations, encourager la participation citoyenne afin de renforcer la démocratie dans nos deux pays et promouvoir l'idéal européen.

Cela peut passer par le sport, l'histoire, la musique, l'art, la transition numérique, la protection de l'environnement, des actions pour l'égalité hommes-femmes...

**Quelles aides sont possibles ?**

Le fonds permet de financer des projets de toute envergure. Qu'il s'agisse d'opérations de moins de 5 000 € ou de plus de 50 000 €, la subvention peut couvrir jusqu'à 70%, voire 80% des frais.

Le Fonds citoyen franco-allemand est mis en œuvre par l'Office franco-allemand pour la jeunesse (OFAJ).

**Contact**

info@fondscitoyen.eu - 01 40 78 18 82  
www.fondscitoyen.eu

## L'EURODISTRICT TRINATIONAL DE BÂLE (ETB) SOUHAITE CONNAÎTRE VOTRE AVIS !

Dans le cadre de l'élaboration de sa Stratégie 2030\* sur l'avenir de la coopération transfrontalière, l'ETB vous invite à vous exprimer sur votre quotidien dans la région des trois frontières via un questionnaire en ligne.

➔ A quelle fréquence traversez-vous la frontière ? ➔ Ces dernières années, est-il devenu plus simple d'utiliser les transports en commun transfrontaliers ? ➔ Que souhaitez-vous pour l'avenir du

vivre-ensemble au-delà des frontières ? Pour répondre à ces questions et d'autres, rendez-vous sur le site de l'ETB entre le 31 janvier et le 31 mars 2021 : [www.eurodistrictbasel.eu](http://www.eurodistrictbasel.eu)

Vos réponses seront prises en compte dans les discussions sur la future orientation de l'ETB. Pour approfondir l'échange entre les citoyens de la région, l'ETB organise début avril un dialogue citoyen en ligne. L'ETB recherche donc des citoyens

prêts à se lancer dans cette discussion avec nos voisins allemands et suisses.

**Contact**

Pia Gerzmann,  
pia.gerzmann@eurodistrictbasel.eu

\*L'élaboration de la stratégie 2030 de l'ETB est cofinancée par l'Union européenne dans le cadre du programme Interreg V A Rhin supérieur ainsi que par les fonds cantonaux, et accompagnée par la Mission opérationnelle transfrontalière et l'Euro-Institut.

## UN NOUVEL ÉLAN POUR LES ANIMATIONS JEUNESSE

Des activités régulières, aussi variées que les envies de nos jeunes, c'est la feuille de route que Saint-Louis Agglomération s'est fixée en créant son Service Jeunesse dans le cadre de son partenariat avec la Fédération des Foyers Clubs d'Alsace.

Le 1<sup>er</sup> octobre dernier, Saint-Louis Agglomération a créé un tout nouveau service d'animations dédié aux jeunes de 11 à 17 ans. L'objectif ne se résume pas à proposer des activités à nos adolescents, mais à les responsabiliser dans des projets qu'ils souhaitent mettre en œuvre. C'est une véritable initiation à l'engagement citoyen et une incitation des jeunes à s'impliquer dans l'animation de la vie locale.

### À la rencontre des jeunes

Dès le 1<sup>er</sup> jour, ce service est entré en action sur le secteur de Sierentz avec deux priorités : se faire connaître et recenser les attentes des jeunes. Pour ce faire, le plus simple était d'aller à la rencontre des principaux intéressés.



Le service a donc proposé durant les vacances scolaires d'automne 2020 un programme d'activités variées (sport, culture, loisirs, bénévolat, soirées...) sur 12 sites différents. Benjamin Nicot, animateur jeunesse mis à disposition par les Foyers Clubs, a ainsi pu dialoguer avec les 90 participants !

Pour rendre ce dispositif le plus efficace possible, cette démarche se poursuit tout au long de l'année avec des activités et des rencontres aussi bien pendant les périodes

scolaires (mercredis, vendredis et samedis) que pendant les vacances.

### Une action étendue au secteur du Sundgau

S'inscrivant dans un partenariat avec les Foyers-Clubs d'Alsace et tous les acteurs du territoire, l'action du service Jeunesse sera étendue au secteur du Sundgau\* après le secteur de Sierentz.

\*Ce sont les deux secteurs (30 communes) concernés par la compétence territorialisée animation enfance-jeunesse de Saint-Louis Agglomération.

### Pour en savoir plus :

**Benjamin Nicot**, animateur jeunesse, nicot.benjamin@agglo-saint-louis.fr

**Carine Pereira De Magalhaes**, animatrice enfance, pereira.carine@agglo-saint-louis.fr

**Christophe Delaborde**, responsable du service Animation, delaborde.christophe@agglo-saint-louis.fr

[www.agglo-saint-louis.fr](http://www.agglo-saint-louis.fr)

## RETOUR AUX SOURCES de notre histoire et de nos légendes

De tout temps, les sources ont été au cœur de notre histoire et de notre imaginaire, nimbées de légendes et de croyances. Voyagez au fil de l'eau, à la découverte des sources de notre territoire.



## LA CHAPELLE DE HEILIGENBRUNN ET SA SOURCE, À LEYMEN

Il est probable qu'une source sacrée, « Heilbrunn » (attestée depuis 1359), lieu de culte païen, existait avant la période chrétienne là où s'élève aujourd'hui la chapelle placée sous la protection de sainte Walpurg. La source jaillit 50 m au-dessus du réservoir actuel et coule jusque dans un bassin en pierre de 1756. L'eau garde une température et un débit constants toute l'année, même lors d'étés chauds.

### La légende du miracle de la source

Il était une fois une fillette aveugle qui aimait beaucoup écouter le murmure de cette source. Un matin de mai, un coup de

tonnerre se fit entendre auquel succéda un silence de mort. Une odeur de soufre envahit le lieu et la source s'arrêta de couler. À midi, lorsque les cloches de Liebenswiller sonnèrent l'angélus, elle coula à nouveau. La fillette entendit alors une voix lui dire : « Réjouis-toi mon enfant, tu vas retrouver la vue. Je suis sainte Walpurg. À partir de maintenant, cette source est bénie. Sois sans crainte ! Lave-toi les yeux et vois ».

Depuis, les parents venaient le 1<sup>er</sup> mai plonger leurs enfants malades dans le bassin. Une pratique encore attestée en 1870 !

Une contribution de Caroline Bohrer, Adjointe au Maire de Leymen.

### LES MOTS D'ICI

## Flirter en K

Les mots commençant par k sont issus du latin ou du français et se prononcent avec le son /k/.

Deux mots et une expression étaient en usage naguère lorsqu'il était question de flirt, de « drague » :

**Kàress** : cour qu'on fait à une jeune fille.

**Kàressiera** : faire la cour à une jeune fille ; rendre visite à une jeune fille le soir pour lui faire la cour.

**Uf Kàress go** : aller faire la cour le soir à une jeune fille.

Rubrique réalisée avec le concours de M<sup>me</sup> Sylviane Spindler-Liégeon (Rosenau).



Dessinateur Jean Beaumlin





## Saint-Louis Agglomération

Place de l'Hôtel de Ville-CS 50199

68305 Saint-Louis cedex

Tél. : **03 89 70 90 70**

Télécopie : 03 89 70 90 85

direction@agglo-saint-louis.fr

**Bureaux ouverts** : du lundi au jeudi, de 9h à 11h30 et de 14h30 à 17h ;  
vendredi de 9h à 11h30 et de 14h30 à 16h30.



## Votre site web

[www.agglo-saint-louis.fr](http://www.agglo-saint-louis.fr)

- Toute l'actualité de Saint-Louis Agglomération
- Informations pratiques
- Documents à télécharger...



**Saint-Louis Agglo**  
sur les réseaux sociaux

**LES PÔLES DE PROXIMITÉ SONT À VOTRE DISPOSITION POUR VOS DIFFÉRENTES DÉMARCHES ET POUR VOUS ÉVITER UN DÉPLACEMENT AU SIÈGE DE SAINT-LOUIS AGGLOMÉRATION**

## Pays de Sierentz

### Pôle de proximité de Sierentz

57, rue Rogg-Haas – 68510 Sierentz

Tél. **03 89 28 54 28**

pole-sierentz@agglo-saint-louis.fr

### Bureaux ouverts :

- mardi, mercredi et vendredi :  
9h-12h, 13h30-17h ;
- jeudi : 9h-12h.

### Informations et démarches administratives :

- Transports publics et transports scolaires
- Déchets
- Sentiers de balade et pistes cyclables
- Relais Assistantes Maternelles et crèches
- Accueils de loisirs, séjours et animations jeunesse pendant les vacances scolaires
- Piscine couverte et Centre nautique
- Permanences : ADIL, Info Énergie, AMAC 68, service social CARSAT, CPTFE
- Promotion de l'Alsacien

## Porte du Sundgau

### Pôle de proximité de Folgensbourg

72, rue de Delle – 68220 Folgensbourg

Tél. **03 89 68 17 07**

pole-folgensbourg@agglo-saint-louis.fr

### Bureaux ouverts :

- lundi, mardi et jeudi :  
8h30-12h, 13h30-17h ;
- mercredi et vendredi : 8h30-12h.

### Informations et démarches administratives :

- Transports publics
- Déchets
- Sentiers de balade et pistes cyclables
- Relais Assistantes Maternelles et crèches
- Accueils de loisirs, séjours et animations jeunesse pendant les vacances scolaires
- Piscine couverte et Centre nautique
- Permanences ADIL et Info>Énergie



Siège de Saint-Louis Agglomération



Pôle de proximité de Sierentz



Pôle de proximité de Folgensbourg

### Antenne Eau-Assainissement :

Tél. : 03 67 35 72 50 / 03 67 35 72 52

1<sup>er</sup> étage de la mairie de Hagenthal-le-Bas, 2, rue Oberdorf

En cas d'urgence : **03 89 70 46 68** (7 jours sur 7 en-dehors des heures ouvrables)